

Office 2013
a través de ejemplos

María Pérez Marqués



Office 2013 a través de ejemplos
María Pérez Marqués

ISBN: 978-84-941272-2-9
EAN: 9788494127229
BIC: UFBC

Copyright © 2013 RC Libros
© RC Libros es un sello y marca comercial registrados

Office 2013 a través de ejemplos

Reservados todos los derechos. Ninguna parte de este libro incluida la cubierta puede ser reproducida, su contenido está protegido por la Ley vigente que establece penas de prisión y/o multas a quienes intencionadamente reprodujeren o plagieren, en todo o en parte, una obra literaria, artística o científica, o su transformación, interpretación o ejecución en cualquier tipo de soporte existente o de próxima invención, sin autorización previa y por escrito de los titulares de los derechos de la propiedad intelectual. La infracción de los derechos citados puede constituir delito contra la propiedad intelectual. (Art. 270 y siguientes del Código Penal). Dirijase a CEDRO (Centro Español de Derechos Reprográficos) si necesita fotocopiar o escanear algún fragmento de esta obra a través de la web www.conlicencia.com; o por teléfono a: 91 702 19 70 / 93 272 04 47.

RC Libros, el Autor, y cualquier persona o empresa participante en la redacción, edición o producción de este libro, en ningún caso serán responsables de los resultados del uso de su contenido, ni de cualquier violación de patentes o derechos de terceras partes. El objetivo de la obra es proporcionar al lector conocimientos precisos y acreditados sobre el tema tratado pero su venta no supone ninguna forma de asistencia legal, administrativa ni de ningún otro tipo, si se precisase ayuda adicional o experta deberán buscarse los servicios de profesionales competentes. Productos y marcas citados en su contenido estén o no registrados, pertenecen a sus respectivos propietarios.

RC Libros
Calle Mar Mediterráneo, 2. Nave 6
28830 SAN FERNANDO DE HENARES, Madrid
Teléfono: +34 91 677 57 22
Fax: +34 91 677 57 22
Correo electrónico: info@rclibros.es
Internet: www.rclibros.es

Diseño de colección, cubierta y pre-impresión: Grupo RC
Impresión y encuadernación: Service Point
Depósito Legal: M-19307-2013
Impreso en España

17 16 15 14 13 (1 2 3 4 5 6 7 8 9 10 11 12)

INTRODUCCIÓN

Office 2013 es la nueva suite de Microsoft que sustituye y amplía a Office 2010. Lo primero que se observa al abrir Microsoft Office 2013 es una apariencia nueva y ordenada que contiene las características que ya conocemos de versiones anteriores, junto con algunas nuevas que ahorran mucho tiempo.

El nuevo Office también trabaja con smartphones, tabletas, en la nube e incluso permite abrir archivos creados con Office en equipos que no tienen Office instalado. De este modo, siempre se podrá disponer de los archivos necesarios, sin importar dónde nos encontremos. Se facilita así la portabilidad y la movilidad.

Es fundamental utilizar una cuenta de Microsoft para instalar Office 2013. De esta forma se podrá iniciar sesión en Office donde se necesite, se podrán transmitir los programas de Office a otro equipo y será posible guardar archivos en SkyDrive para tener acceso a ellos y compartirlos fácilmente. Así será posible mantener la configuración personal dondequiera que nos encontremos y trabajar desde casi cualquier sitio.

Si se instala Office 2013 desde una versión de Office 365, es posible acceder a la versión completa de un programa de Office incluso en los PC que no tengan Office instalado. Todo lo que se necesita es una conexión a Internet y un PC que ejecute, como mínimo, Windows 7. Siempre se tendrá la versión más reciente porque las actualizaciones son automáticas.

Guardar y compartir archivos en la nube es una de las características más importantes de Office 2013.

La nube es como un almacén de archivos en el espacio. Es posible acceder a ella siempre que se esté conectado con una cuenta de Microsoft. De este modo es fácil guardar los archivos de Office en SkyDrive o en el sitio de la organización. A partir de aquí se podrá acceder y compartir los documentos de Word, las hojas de cálculo de Excel y otros archivos de Office. Incluso es posible trabajar junto a sus compañeros en el mismo archivo, al mismo tiempo.

En todos los programas de Office 2013 existe la opción *Archivo* → *Compartir*, que une todas las opciones para compartir los archivos con otras personas. También es posible participar en reuniones en línea y compartir diapositivas de PowerPoint, documentos de Word, hojas de cálculo de Excel y notas de OneNote. Los asistentes a las reuniones podrán ver los archivos, incluso si no tienen Office instalado.

Cuando se inicia cualquier programa de Office, en lugar de ver un archivo en blanco, ahora puede elegir entre un archivo reciente o una plantilla de favoritos. En OneNote, puede iniciar sesión y abrir blocs de notas desde Internet o desde el equipo.

Estas y otras características que se tratarán en el desarrollo del libro hacen de Office 2013 una suite moderna y eficiente adaptada a las exigencias del trabajo actual.

Existen diferentes versiones de Office 2013, ya sean locales, alojadas en la nube de Microsoft o híbridas de las dos anteriores. Microsoft Office 2013 incluye en sus diversas modalidades las siguientes aplicaciones, todas ellas basadas en la nube:

- Word 2013
- Access 2013
- Excel 2013
- PowerPoint 2013
- OneNote 2013
- Outlook 2013
- Lync 2013
- Publisher 2013
- InfoPath 2013
- Visio 2013
- Project Professional 2013

A continuación se relacionan los programas contenidos en cada modalidad de Office.

Office Hogar y Estudiantes contiene los siguientes programas:

- Word 2013
- Excel 2013
- PowerPoint 2013
- OneNote 2013

Office Hogar y Empresas 2013 contiene los siguientes programas:

- Word 2013
- Excel 2013
- PowerPoint 2013
- Outlook 2013
- OneNote 2013

Office Professional 2013 contiene los siguientes programas:

- Word 2013
- Excel 2013
- Access 2013
- PowerPoint 2013
- Outlook 2013
- OneNote 2013
- Publisher 2013

Office 365 Universitarios contiene los siguientes programas:

- Word 2013
- Excel 2013
- Access 2013
- PowerPoint 2013
- Outlook 2013
- OneNote 2013
- Publisher 2013

Office 365 Hogar Premium contiene los siguientes programas:

- Word 2013
- Excel 2013
- Access 2013
- PowerPoint 2013
- Outlook 2013
- OneNote 2013
- Publisher 2013
- Más de 20 GB de almacenamiento en SkyDrive
- 60 minutos de llamadas de Skype al mes

Los nuevos productos de servidor de Office son los siguientes:

- Exchange Server 2013
- Lync Server 2013
- SharePoint Server 2013

Existen otras modalidades de Office 365 que contienen diversos programas de Office 2013. Microsoft agrupa estas modalidades en planes etiquetados como Plan E1, Plan E2, Plan E3, etc.

Las versiones de Microsoft Office en la nube, denominadas *Microsoft Office Web Apps*, son parte de la mayoría de los planes de Office 365. Las Office Web Apps facilitan el trabajo en la nube porque abren documentos de Word, Excel, PowerPoint y OneNote en el explorador web.

Los documentos almacenados en SkyDrive y otros sitios del equipo, los datos adjuntos de Outlook Web App y las notas de reuniones en Lync Web App son accesibles siempre que se tenga una conexión a Internet, desde casi cualquier dispositivo. Además, compartir documentos con otros es tan simple como enviar un vínculo.

Es fácil administrar los servicios de Office 365 desde cualquier explorador, a la vez que se siguen teniendo disponibles los comandos avanzados de PowerShell para automatizar las tareas de administración.

Por otro lado, *Office 365 ProPlus* puede reproducir la última versión de Office y ejecutarlo en paralelo con una versión anterior de Office durante la migración de los usuarios. También puede conectarse a los servidores locales y migrar a Office 365 a su propio ritmo.

INSTALACIÓN, REQUISITOS Y NOVEDADES DE OFFICE 2013

REQUISITOS PREVIOS

Como ya hemos visto en la introducción, Office 2013 se distribuye en diferentes modalidades, siendo las más habituales las siguientes:

- Office Hogar y Estudiantes 2013
- Office Professional 2013
- Office Hogar y Empresas 2013
- Office 365
- Office 365 ProPlus
- Office 365 Hogar Premium
- Office 365 Universitarios

Cuando elija un conjunto de productos de una modalidad o un programa individual para implementar, evalúe los equipos antes de instalar cualquier software para asegurarse de que cumplen los requisitos mínimos del sistema operativo.

Requisitos estándar para Office 2013

La tabla siguiente muestra los requisitos estándar para cualquier modalidad de Office 2013 según componentes del ordenador:

Componente	Requisitos de Office 2013
Equipo y procesador	Procesador x86 o de x64 bits de 1 gigahercio (Ghz) o más rápido con conjunto de instrucciones SSE2.
Memoria (RAM)	RAM (32 bits) de 1 gigabyte (GB); RAM (64 bits) de 2 gigabytes (GB).
Disco duro	3 gigabytes (GB) de espacio disponible en disco.
Pantalla	La aceleración de hardware de gráficos requiere una tarjeta gráfica DirectX 10 y una resolución de 1024 x 576.
Sistema operativo	Windows 7, Windows 8, Windows Server 2008 R2 o Windows Server 2012.
Explorador	Microsoft Internet Explorer 8, 9 o 10; Mozilla Firefox 10.x o una versión posterior; Apple Safari 5; o Google Chrome 17.x.
Versión .NET	3.5, 4.0 o 4.5.
Multitouch	Los dispositivos táctiles deben utilizar alguna función multitouch. Pero todas las características y funciones están siempre disponibles para su uso con un teclado, ratón u otro dispositivo de entrada estándar o accesible. Tenga en cuenta que las características táctiles nuevas están optimizadas para su uso con Windows 8.
Requisitos adicionales	Hay funciones y gráficos pueden variar, según la configuración de su sistema. Puede que algunas características necesiten hardware o conectividad de servidor adicionales o avanzados.

Un procesador de gráficos le ayuda a aumentar el rendimiento de algunas características, como el trazado de tablas en Excel 2013 o la integración de transiciones, animaciones y vídeo en PowerPoint 2013. El uso de un procesador de gráficos con Office 2013 hace necesario un procesador de gráficos compatible con Microsoft DirectX 10 con 64 MB de memoria de vídeo. Estos procesadores estaban ampliamente disponibles ya en 2007. La mayoría de los equipos disponibles hoy en día incluyen un procesador de gráficos que cumple o supera este estándar, pero, si no se dispone de un procesador de gráficos, puede seguir utilizando Office 2013.

Requisitos estándar para las aplicaciones de Office 2013

A continuación se presenta información sobre los requisitos adicionales para componentes concretos de Office 2013.

REQUISITOS DE ACCESS 2013 ESPECÍFICOS

Componente	Requisito
Internet	<ul style="list-style-type: none"> Las funciones de Internet de Access 2013 necesitan una conexión a Internet además de Internet Explorer 8 o Internet Explorer 9. Las funciones de Búsqueda instantánea necesitan Windows Search 4.0.

REQUISITOS DE EXCEL 2013 ESPECÍFICOS

Componente	Requisito
Internet	<ul style="list-style-type: none"> Las funciones de Internet de Excel 2013 necesitan una conexión a Internet además de Internet Explorer 8 o Internet Explorer 9. Las funciones de Búsqueda instantánea necesitan Windows Search 4.0.
PowerPivot	Para utilizar PowerPivot, debe tener .NET 3.5 o .NET 4.0, y al menos 2 gigabytes (GB) de RAM.
Complemento de PowerView	Para utilizar el complemento de PowerView, debe tener instalado Silverlight 5.0 y al menos 2 gigabytes (GB) de RAM.

REQUISITOS DE INFOPATH 2013 ESPECÍFICOS

Componente	Requisito
Internet	<ul style="list-style-type: none"> Las funciones de Internet de InfoPath 2013 necesitan una conexión a Internet además de Internet Explorer 8 o Internet Explorer 9. Las funciones de Búsqueda instantánea necesitan Windows Search 4.0.
Programación	Los escenarios de programación necesitan .NET 4.0.

REQUISITOS DE LYNC 2013 ESPECÍFICOS

Componente	Requisito
Equipo o procesador	Intel Pentium 4, AMD Athlon 64 o equivalente.
Memoria (RAM)	2 gigabytes (GB) de RAM.
Sistema operativo	Windows 7 o Windows 8.
Datos y voz	Procesador de 1,6 gigahercios (GHz) como mínimo o más rápido. Le recomendamos 2,0 gigahercios (32 bits o 64 bits).
Vídeo	Para VGA: procesador de doble núcleo de 1,9 gigahercios (GHz) o más rápido. Para Alta definición: procesador Quad core de 2,0 gigahercios (GHz) o más rápido. Resolución de visualización: 1024 x 768.
Conferencias	<ul style="list-style-type: none"> Dispositivo de conferencias Polycom CX5000 HD (Microsoft RoundTable). Procesador de 2,0 gigahercios (GHz) como mínimo o más rápido.
Hardware de gráficos	<ul style="list-style-type: none"> Compatibilidad con la interfaz de programación de aplicaciones (API) de Microsoft DirectX 9. Memoria gráfica mínima de 128 megabytes (MB). Controlador modelo Windows Display Driver. Formato con capacidad de 32 bits por píxel.
Telefonía	Micrófono y altavoces, auriculares con micrófono o dispositivos equivalentes. Dispositivos recomendados: <ul style="list-style-type: none"> Teléfonos con el logotipo "Optimizado para Microsoft Lync". Teléfonos que funcionan con la edición para teléfonos de Microsoft Lync 2010. Un teléfono certificado para W15 (o equivalente) compatible con ADA.
Origen de vídeo	Cámara de vídeo USB 2.0 o dispositivo Polycom CX5000 HD (Microsoft RoundTable).

REQUISITOS DE LYNC SERVER 2013 ESPECÍFICOS

Componente	Requisito
Equipo o procesador	Intel Pentium 4, AMD Athlon 64 o equivalente.
Memoria (RAM)	2 gigabytes (GB) de RAM.
Sistema operativo	Windows XP (32 bits), Windows 7, Windows 8, Windows Server 2008 R2 o Windows Server 2012.
Vídeo	Visualización con resolución 1024 x 768.
Hardware de gráficos	<ul style="list-style-type: none"> • Compatibilidad con la API de Microsoft DirectX 9. • 128 megabytes (MB) de memoria gráfica como mínimo. • Controlador modelo Windows Display Driver. • Formato con capacidad para 32 bits por píxel.

REQUISITOS DE ONENOTE 2013 ESPECÍFICOS

Componente	Requisito
Internet	<ul style="list-style-type: none"> • Las funciones de Internet de OneNote 2013 necesitan una conexión a Internet además de Internet Explorer 8 o Internet Explorer 9. • Las funciones de Búsqueda instantánea necesitan Windows Search 4.0.

REQUISITOS DE OUTLOOK 2013 ESPECÍFICOS

Componente	Requisito
Internet	<ul style="list-style-type: none"> • Las funciones de Internet de Outlook 2013 necesitan una conexión a Internet además de Internet Explorer 8 o Internet Explorer 9. • Búsqueda instantánea necesita Windows Search 4.0.
Para la integración con Exchange	Asegúrese de conectar Outlook 2013 a las versiones compatibles de Exchange: Exchange 2007, Exchange 2010 o Exchange Server 2013. Outlook 2013 no se admite en Exchange 2003.

Para la integración con Microsoft Exchange Server 2013 y Lync Server 2013 (opcional)	Algunas características necesitan Exchange Server 2013 y Lync Server 2013.
Para la integración con Microsoft Lync (opcional)	Office Communicator 2007 R2, Microsoft Lync 2010 y Lync 2013 son compatibles con Outlook 2013. Office Communicator 2005 y Office Communicator 2007 no son compatibles.
Características de entrada de lápiz	Algunas características de entrada de lápiz necesitan Windows 7 o Windows 8.
Reconocimiento de habla	La función de reconocimiento de voz necesita un micrófono de proximidad y un dispositivo de salida de audio.
IRM	Las características de Information Rights Management necesitan tener acceso a un equipo que tenga en funcionamiento Windows Server 2003 con SP1, Windows Server 2008, Windows Server 2008 R2 o Windows Server 2012 y Servicios Windows Rights Management.
Calendarios dinámicos	Los calendarios dinámicos necesitan conectividad de servidor.
Funciones avanzadas	Algunas funciones avanzadas necesitan conectividad a Exchange Server 2010 o Exchange Server 2007, SharePoint Server 2007, SharePoint Server 2010 o Windows Server 2003 con SP1 que tenga en funcionamiento Windows SharePoint Services.
Id. de Microsoft	Algunas características necesitan un Id. de Microsoft (Windows Live ID).

REQUISITOS DE PROJECT PROFESSIONAL 2013 ESPECÍFICOS

Componente	Requisito
Informes visuales	Para usar la característica Informes visuales, debe instalarse una de las versiones siguientes de Excel en el equipo: <ul style="list-style-type: none"> • Excel 2007 • Excel 2010 • Excel 2013

	<p>y una de las versiones siguientes de Microsoft Office Visio:</p> <ul style="list-style-type: none"> • Visio Professional 2007 • Visio 2010 • Visio 2013
Característica Importar tareas de Outlook	<p>Para utilizar la característica Importar tareas de Outlook, debe estar instalada una de las versiones siguientes de Outlook en el equipo:</p> <ul style="list-style-type: none"> • Outlook 2007 • Outlook 2010 • Outlook 2013
Integración de SkyDrive	<p>Los usuarios deben tener una instancia de Windows Live ID.</p>
Project Professional en una instancia empresarial	<ul style="list-style-type: none"> • Para habilitar funciones de Project empresariales, de cartera y de administración de recursos, se necesita Project Server 2013. • Para importar tareas al calendario de Outlook o una lista de tareas de Outlook, se necesitan Project Web App y Exchange Server 2013. • Para sincronizar Project Server 2013 con una lista de tareas de SharePoint Server 2013 o SharePoint Server 2010, debe instalar Access 2010 o Visio 2010. • Para crear un sitio de Project desde Project Server 2013 debe utilizar SharePoint Server 2013. • Para utilizar la integración de Lync, debe tener Lync 2010.

REQUISITOS DE PROJECT PROFESSIONAL 2013 ESPECÍFICOS

Componente	Requisito
Co-autoría	<p>La co-autoría necesita SharePoint Foundation 2013 y una cuenta de Windows Live ID para SkyDrive. Puede que también necesite más memoria de la cantidad enumerada en la anterior tabla de requisitos de sistema generales.</p>

NOVEDADES GENERALES EN OFFICE 2013

Office 2013 proporciona nuevas características y mejoras que ayudan a los administradores a configurar, validar, implementar y proteger las instalaciones de Office. A continuación se especifican las más importantes.

Activación basada en Active Directory

La activación por volumen establece una relación entre la clave del producto de licencia por volumen (VL) y una instalación particular del software de VL en un dispositivo. La directiva de Microsoft requiere que active ediciones de VL de Office 2010 y Office 2013 que se ejecutan en equipos físicos y máquinas virtuales.

Si Office 2013 se ejecuta en Windows 8 o en Windows Server 2012, dispone de un método de activación por volumen nuevo: la activación basada en Active Directory.

La activación basada en Active Directory utiliza la infraestructura de Active Directory que ya tenga para activar todos los clientes VL de Office 2013 a través de la conexión al dominio. Para configurar la activación basada en Active Directory para Office 2013, configure Servicios de dominio de Active Directory (AD DS) desde un equipo con edición VL de Windows 8 o en un equipo con Windows Server 2012. Los clientes VL de Office 2013 se pueden activar automáticamente en el dominio siempre y cuando funcionen en un equipo cliente de Windows 8 o de Windows Server 2012.

Hacer clic y ejecutar

Hacer clic y ejecutar es una tecnología que reduce el tiempo necesario para descargar y usar productos de cliente de Office 2013. Hacer clic y ejecutar se basa en tecnologías esenciales Microsoft Application Virtualization (App-V) de virtualización y transmisión por secuencias. La tecnología de transmisión por secuencias le permite usar un programa de Hacer clic y ejecutar antes de que el programa completo se haya descargado e instalado en su totalidad en el equipo.

La virtualización de Hacer clic y ejecutar proporciona las ventajas siguientes:

- El aislamiento de los recursos en un entorno virtual permite la coexistencia con versiones anteriores de Office y mejora los procesos de limpieza y restauración.

- Se publican puntos de extensión al equipo para que Office esté más integrado. Esto permite editar los complementos.
- La transmisión por secuencias ayuda a mejorar el rendimiento. El paquete de Office está dividido y se descomprime con el tiempo, lo que optimiza el uso del ancho de banda de red y de CPU.

Co-autoría

La co-autoría simplifica la colaboración permitiendo que varios usuarios trabajen de forma productiva en el mismo documento sin entrometerse en el trabajo del otro y sin bloquear a otros usuarios. Esta capacidad no requiere la instalación de un servidor adicional y es el estado predeterminado de los documentos que se almacenan en bibliotecas de documentos de SharePoint 2013.

A continuación se incluyen algunos cambios en la co-autoría para Office 2013.

- La co-autoría ahora es compatible con Visio Professional 2013, Word Web App y PowerPoint Web App.
- Ver otros editores que se unen al documento como co-autor es más rápido en Word 2013, Excel 2013, PowerPoint 2013 y Visio Professional 2013.
- Las actualizaciones son más rápidas cuando hay varios usuarios que son co-autores en la misma página de OneNote.

Los usuarios que son co-autores también se benefician de estos cambios en Office Web Apps, Office 2013 y SharePoint 2013.

- Los usuarios pueden ver, agregar y contestar comentarios en Word Web App y PowerPoint Web App.
- Los usuarios pueden abrir archivos de Word que contienen marcas de revisión en Word Web App.
- Los usuarios pueden establecer fácilmente permisos de documentos y enviar notificaciones de uso compartido mediante la característica Compartir con personas en Office 2013 y SharePoint 2013.

Nuevo modelo de aplicación para Access 2013

En la versión local de Access 2013, se proporciona un modelo de aplicación nuevo que emplea SharePoint 2013 para hospedaje y SQL Server para el almacenamiento de datos.

Access como aplicación de SharePoint

Ahora, Access 2013 es una aplicación para SharePoint. Esto significa que se crean aplicaciones web de Access que se ejecutan en el explorador y que se puede administrar Access como administraría cualquier aplicación de SharePoint, controlando todo desde un punto central, con herramientas de SharePoint. Los usuarios no necesitan inicios de sesión ni contraseñas adicionales, ya que la seguridad se controla con la misma infraestructura de SharePoint. Además, pueden detectar y compartir aplicaciones de Access usando la Almacén de aplicaciones de SharePoint o un catálogo de aplicaciones privado. Los usuarios pueden usar su aplicación si tienen un explorador web y una conexión de Internet. No es necesario que Access esté instalado en los dispositivos de los usuarios.

Además, Access 2013 puede abrir bases de datos creadas en versiones anteriores de Access.

Back-end de SQL Server

Si crea una aplicación en una aplicación SharePoint Server que la empresa hospeda localmente, Access crea la base de datos en la instalación de SQL Server 2012 que el administrador de SharePoint seleccione. Esta base de datos almacena todos los objetos y datos que la aplicación necesita como, por ejemplo, tablas, consultas, macros y formularios. Siempre que los usuarios visiten la aplicación, especifiquen datos o cambien el diseño, estarán interactuando con esta base de datos que está en segundo plano. La base de datos creada es específica para la aplicación y no se comparte con otras aplicaciones.

El almacenamiento de SQL Server aporta velocidad y confiabilidad a la base de datos, así como escalabilidad de esta. Además, los usuarios avanzados pueden conectarse directamente a la base de datos de SQL Server para ejecutar análisis y generar informes avanzados con herramientas familiares como Excel, Visualización enriquecida y Crystal Reports.

Access en Office 365

Access 2013 está también disponible en Office 365. Si el plan de Office 365 incluye SharePoint, Microsoft puede hospedar las bases de datos de Access 2013 en la nube. Si crea una aplicación de Access en Office 365, los datos se almacenan en una base de datos de SQL Azure.

Office Web Apps

Cuando se usa con SharePoint 2013 local, Office Web Apps proporciona las versiones actualizadas de Word Web App, Excel Web App, PowerPoint Web App y OneNote Web App. Los usuarios pueden ver y, en función de la licencia actual, modificar los documentos de Office con un explorador web compatible en los equipos y en diversos dispositivos móviles, como Windows Phones, iPhones e iPads.

Además de las nuevas características de Office Web Apps, la arquitectura y los métodos de implementación también han cambiado. Office Web Apps ya no está integrado tan estrechamente con SharePoint. En su lugar, está instalado por separado como parte de Office Web Apps Server, un producto de servidor de Office independiente. Ya no hay que optimizar la infraestructura de SharePoint para admitir Office Web Apps, y se pueden aplicar actualizaciones a los servidores que ejecutan Office Web Apps Server por separado y a una frecuencia diferente a la que se actualiza SharePoint.

Office Web Apps es un complemento en línea de las aplicaciones de Word, Excel, PowerPoint y OneNote de Office. Permite a los usuarios ver y editar documentos, independientemente de su ubicación. Office Web Apps permite a los usuarios visualización y edición basada en el explorador y, para ello, proporciona la representación de un documento de Office en el explorador. Cuando un usuario selecciona un documento de Office que está almacenado en una biblioteca de documentos de SharePoint o en SkyDrive, el documento se abre directamente en el explorador y aparece en él de manera similar a como lo haría en la aplicación cliente de Office. También proporciona muchas de sus características de edición. Cuando un usuario de Office Web App selecciona uno de los botones *Modificar en Word*, *Modificar en Excel*, *Editar en PowerPoint* o *Modificar en OneNote* de la barra de herramientas, el documento se abre en la aplicación cliente de Office asociada, si esta se encuentra instalada en el equipo cliente.

Office Web Apps Server

Office Web Apps Server es un producto de servidor de Office que proporciona funcionalidad de visualización y edición basada en explorador para archivos de Office. Office Web Apps Server funciona junto con productos y servicios que admiten WOPI, el protocolo de la Interfaz de plataforma abierta de aplicaciones web. Estos productos, conocidos como *hosts*, incluyen SharePoint 2013, Lync Server 2013 y Exchange Server 2013. A continuación se ofrecen algunas características que Office Web Apps Server habilita para estos productos:

- **SharePoint 2013:** Los usuarios pueden tener acceso a archivos de Office desde bibliotecas de documentos de SharePoint mediante Word Web App, Excel Web App, PowerPoint Web App y OneNote Web App. Hay muchas características y capacidades nuevas, como la compatibilidad con co-autoría en Word Web App y PowerPoint Web App.
- **Lync Server 2013:** Se pueden retransmitir presentaciones de PowerPoint con Lync 2013 y Lync Web App. La retransmisión se ha mejorado para admitir una resolución mayor y un rango más amplio de dispositivos móviles que en versiones anteriores. Los usuarios que tienen los privilegios adecuados pueden desplazarse a través de una presentación de PowerPoint independiente de la propia presentación.
- **Exchange Server 2013:** En Outlook Web App, todos los archivos adjuntos de un correo electrónico se muestran en una tira de imágenes que incluye una miniatura de cada archivo adjunto. Se pueden previsualizar archivos adjuntos en línea con plena fidelidad.

Una granja de servidores de Office Web Apps Server puede proporcionar servicios de Office a varios hosts locales. Puede ampliar la granja de servidores de un servidor a varios a medida que la organización necesite crecer. Aunque Office Web Apps Server necesita servidores dedicados que no ejecuten otras aplicaciones de servidor, puede instalar Office Web Apps Server en instancias de máquinas virtuales. La implementación y la administración de Office Web Apps Server en una organización es más sencilla ahora que es un producto independiente. Puede aplicar actualizaciones a la granja de servidores de Office Web Apps Server por separado y a una frecuencia distinta a la que se actualiza SharePoint Server, Exchange Server o Lync Server. Disponer de una granja de servidores independiente de Office Web Apps Server también significa que los usuarios pueden ver o modificar archivos de Office que se almacenan fuera de SharePoint 2013, como los de carpetas compartidas o en productos de administración de documentos que admiten WOPI.

Características de seguridad

En Office 2013 se han implementado varias características de seguridad nuevas que facilitan a los usuarios y a los profesionales de TI usar y confiar en aplicaciones y documentos de Office 2013. Entre ellas se incluyen las siguientes:

- **Autenticación en Office:** Se ha acabado el tener que proporcionar una contraseña varias veces, durante el transcurso normal de los negocios, cuando los usuarios abren varios archivos de Office desde ubicaciones distintas. Ahora los usuarios crean un perfil, inician sesión una vez y pueden trabajar sin problemas y tener acceso local y en la nube a archivos de Office sin que se les solicite que vuelvan a identificarse. Los usuarios pueden conectar varios servicios como, por ejemplo, una cuenta de SkyDrive de la organización o personal de un usuario a sus perfiles de Office y tener acceso instantáneo a todos sus archivos y al almacenamiento asociado. Los usuarios se autentican una vez para todas las aplicaciones de Office, incluido SkyDrive. Esto es así independientemente del proveedor de identidad (ya sea la cuenta de Microsoft o el Id. de usuario que use para tener acceso a Office 365) o el protocolo de autenticación que use la aplicación (por ejemplo, la autenticación OAuth, la autenticación basada en formularios, la autenticación basada en notificaciones y la autenticación integrada de Windows). Desde el punto de vista del usuario, todo funciona. Desde el punto de vista de la TI, los servicios conectados se pueden administrar fácilmente.
- **Clave de cifrado de contraseña de archivos:** Office 2013 incluye una nueva funcionalidad que permite a los administradores desbloquear archivos de Office protegidos con contraseña; por ejemplo, el propietario del archivo olvida la contraseña o deja la organización. Mediante una nueva herramienta de administración de claves de cifrado, el personal de TI puede asignar fácilmente una nueva contraseña al archivo, o ninguna contraseña, y guardar el archivo en la misma ubicación o en una nueva. Puede descargar la herramienta de administración de claves de cifrado desde el sitio de Connect.
- **Firma digital:** Se han realizado varias mejoras en la firma digital para los documentos creados usando aplicaciones de Office 2013.
 - Ahora los usuarios pueden "firmar" digitalmente archivos de Open Document Format (ODF v1.2) aplicando una firma digital invisible. Además, Office 2013 comprobará las firmas en archivos ODF que se crearon con otras aplicaciones.

- Las firmas digitales XAdES en documentos que se crean mediante aplicaciones de Office 2013 ahora son más fáciles de crear. Los documentos de Office 2013 con firma XAdES permiten a los suscriptores agregar sus direcciones y sus cargos, y describir la intención de las firmas. Office 2013 también evalúa firmas -XL mediante certificados y cualquier dato de revocación que incluya el archivo.
- **Information Rights Management:** Office 2013 incorpora nuevas características de Active Directory Rights Management Services (AD RMS) para Windows 2012. La compatibilidad con el acceso mediante Id. de varios usuarios a Office 365 y el inicio de sesión único significa que la elección de una identidad y la protección del contenido son mucho más fáciles para los usuarios. En segundo plano, la nueva funcionalidad y la detección automática del servicio eliminan la necesidad de configurar el Registro.
- **Mejoras a documentos de Office 2013 abiertos en “vista protegida”:** Esta es una característica que se introdujo en Office 2010 y que reduce el aprovechamiento al abrir archivos en el contenedor restringido de aplicaciones de espacio aislado “lowbox”, de manera que se pueden examinar antes de ser modificados. Las nuevas capacidades de Windows 8 implican un aislamiento de procesos más sólido y un contenedor de aplicaciones con acceso bloqueado de la red.

Uso compartido de archivos más fácil

Ahora existe un lugar en los programas de Office, *Archivo -> Compartir*, que une todas las opciones para compartir los archivos con otras personas (Figura 1-1).

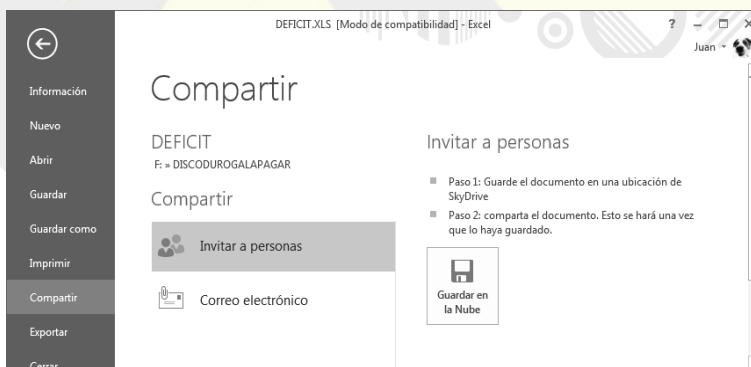


Figura 1-1

Guardar y compartir archivos en la nube

La nube es como un almacén de archivos en el espacio (Figura 1-2). Puede llegar a ella siempre que esté conectado. De este modo es fácil guardar los archivos de Office en SkyDrive o en el sitio de la organización. A partir de aquí podrá acceder y compartir los documentos de Word, las hojas de cálculo de Excel y otros archivos de Office. Incluso puede trabajar junto a sus compañeros en el mismo archivo, al mismo tiempo.

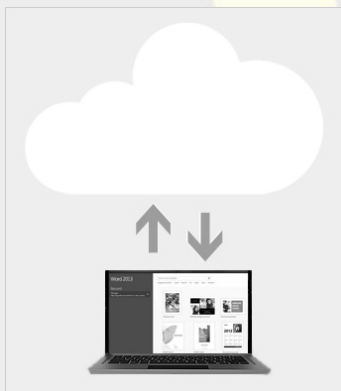


Figura 1-2

Reuniones compartidas

Únase a reuniones en línea y comparta diapositivas de PowerPoint, documentos de Word, hojas de cálculo de Excel y notas de OneNote (Figura 1-3). Los asistentes a las reuniones podrán ver los archivos, incluso si no tienen Office instalado.

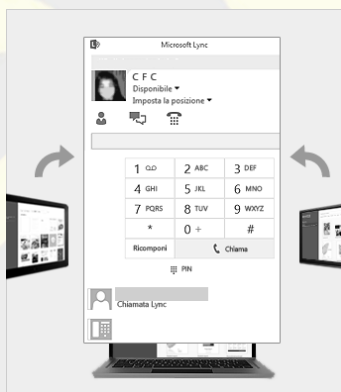


Figura 1-3

Más opciones para comenzar

En lugar de ver un archivo en blanco, ahora puede elegir entre un archivo reciente o una plantilla de favoritos (Figura 1-4). En OneNote, puede iniciar sesión y abrir blocs de notas desde Internet o desde el equipo.

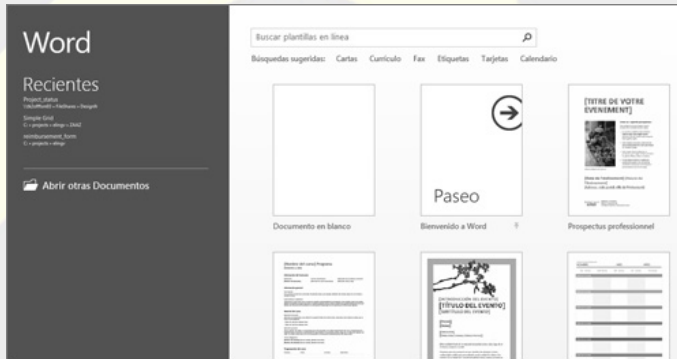


Figura 1-4

Opciones guardar como y abrir mejoradas

Se acabó examinar y desplazarse por cuadros de diálogo. Sus carpetas más usadas están ahí desde el principio para almacenar en ellas archivos con la opción *Guardar como* (Figura 1-5). También puede anclar una ubicación para que siempre esté disponible.

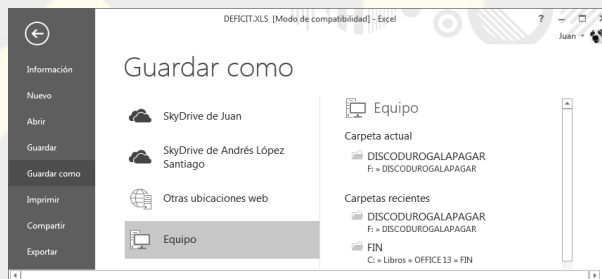


Figura 1-5

PROCESO DE INSTALACIÓN

Normalmente, el primer paso de una instalación corporativa de Office es crear un punto de instalación de red. Esta sencilla tarea consiste en copiar todos los archivos y carpetas del CD del producto de Office en una ubicación de red compartida. El punto de instalación de red contiene, como mínimo, el paquete principal independiente del

idioma y las carpetas específicas de un idioma. Este punto de instalación es el origen para todos los usuarios que instalen Office.

En el escenario más sencillo, se implementa un producto de Office desde el punto de instalación de red con una versión de idioma y un único conjunto de personalizaciones para todos los usuarios. El programa de instalación controla este escenario automáticamente.

Si se implementan varios productos o idiomas, puede agregarlos al mismo punto de instalación de red y especificar exactamente qué productos e idiomas incluir en la instalación. En todos estos escenarios, el programa de instalación lleva a cabo las mismas tareas para ensamblar el conjunto correcto de archivos MSI y completar la instalación.

De igual forma, cuando se instala Office 2013 en un PC local se introduce el CD-ROM en la respectiva unidad del PC. Si el programa es autoejecutable, comienza automáticamente el proceso de instalación. En caso contrario, al hacer clic sobre *Ejecutar SETUP.EXE* el programa de instalación comienza la preparación de los archivos necesarios. A continuación se siguen los pasos que indica el programa hasta finalizar el proceso.

Alternativamente, se puede instalar Office 2013 como una aplicación de Office 365 Hogar Premium, Office 365 Universitarios u otra versión de Office 365. Para ello se parte de la cuenta habilitada para ello en Microsoft, previa suscripción (Figura 1-6).



Figura 1-6

Al hacer clic en *Instalar* se obtiene la pantalla de logo de Office 2013 (Figura 1-7), la pantalla de bienvenida a Office 2013 (Figura 1-8) y la pantalla para aceptar el contrato de licencia de Microsoft Office (Figura 1-9).



Figura 1-7

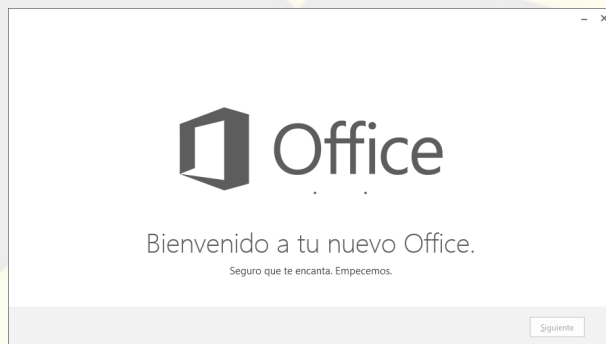


Figura 1-8

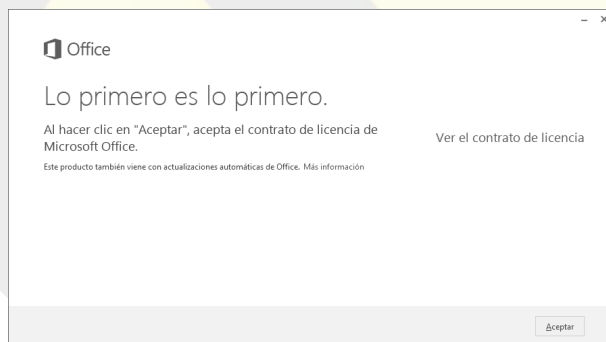


Figura 1-9

Al pulsar *Aceptar* en la Figura 1-9, se obtienen pantalla informativas que nos indican las posibilidades de trabajo con Office en la nube (Figuras 1-10 y 1-11), así como la opción de almacenamiento en la nube de los ficheros a través de SkyDrive (Figura 1-12).

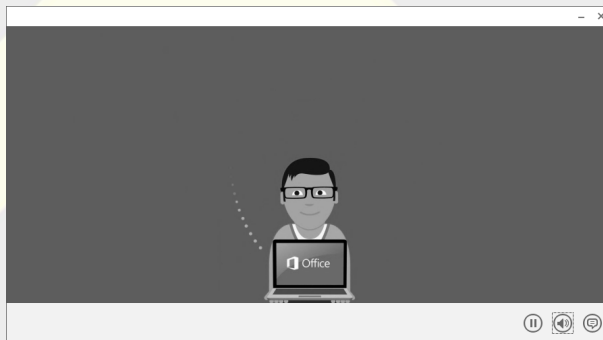


Figura 1-10



Figura 1-11



Figura 1-12

OFFICE 2013 A TRAVÉS DE EJEMPLOS

Al pulsar *Aceptar* en la Figura 1-12, podemos elegir el aspecto de Office en las opciones de la Figura 1-13. Al pulsar en *Siguiente*, ya tenemos Office 2013 instalado (Figura 1-14). En la Figura 1-15 se observan ya las aplicaciones en Windows.

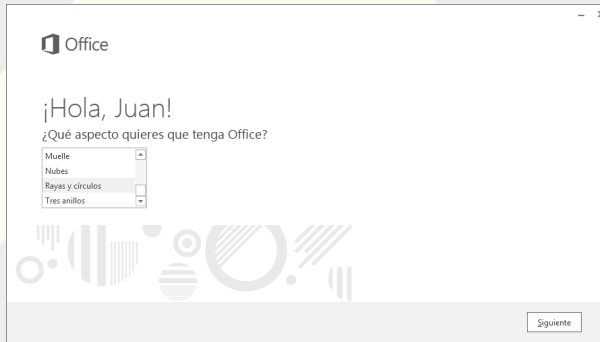


Figura 1-13

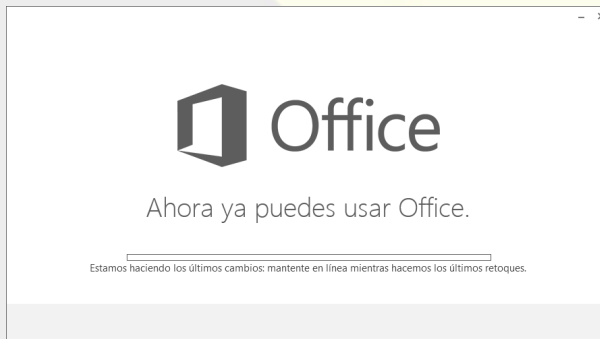


Figura 1-14

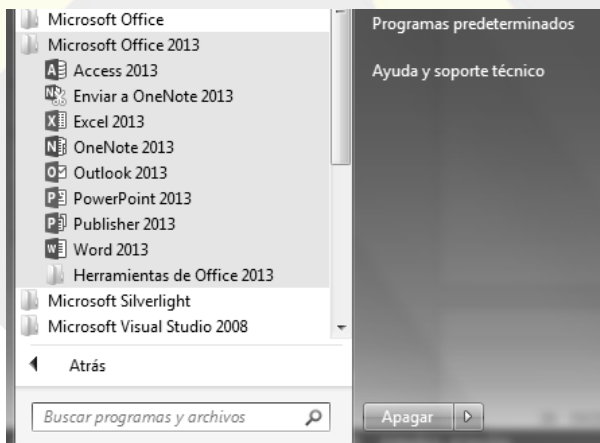


Figura 1-15